



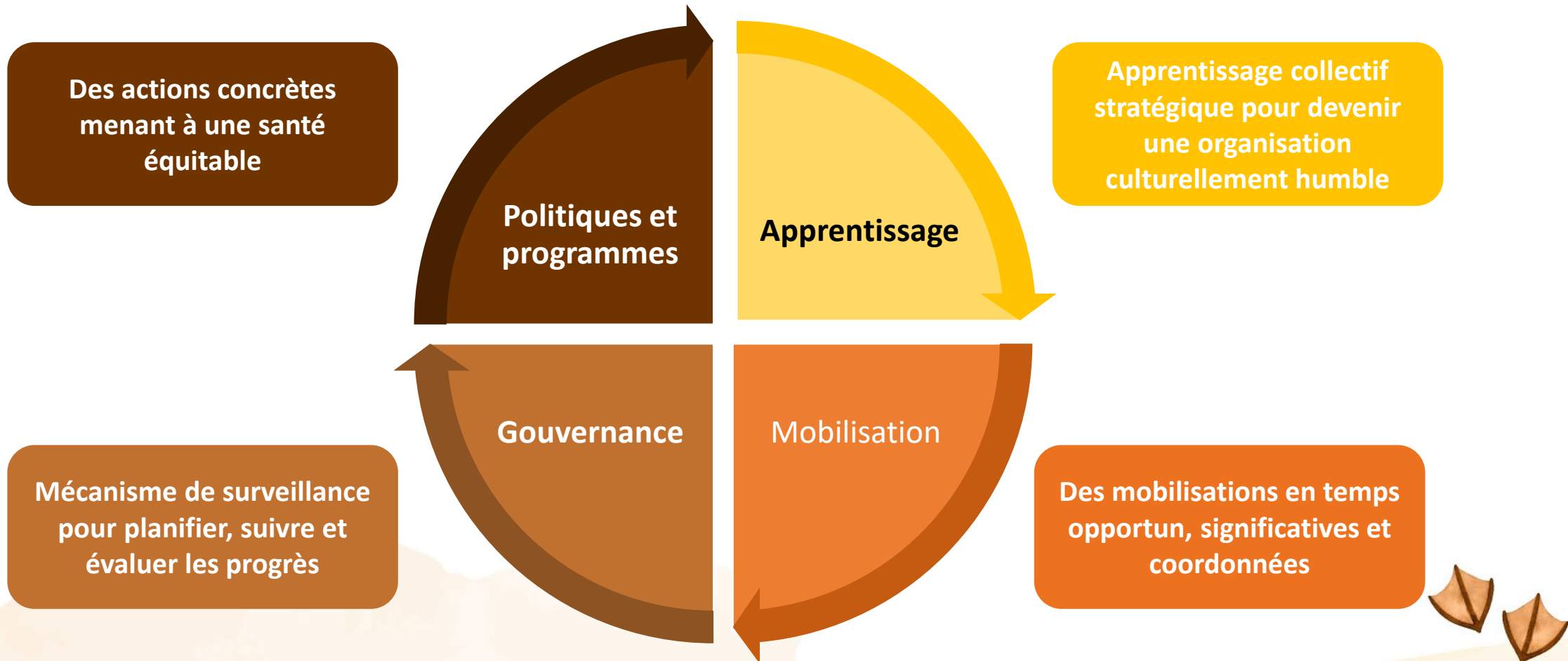
Présentation aux universités et collèges canadiens

Équipe des relations avec les Autochtones de l'ASPC

28 février 2024



Approche de réconciliation de l'ASPC



Considérations pratiques : temps nécessaire pour établir et renforcer la confiance ; ressources pour les organisations autochtones; tirer parti des efforts existants dans l'ensemble du portefeuille de la Santé

Politique d'apprentissage sur les compétences culturelles autochtones

Approuvée en 2022, elle vise à améliorer les compétences culturelles et les pratiques de tous les employés pour que l'Agence puisse contribuer à la réconciliation et améliorer les mesures de santé publique au profit des peuples autochtones du Canada.



Éléments de la politique



Elle fait la promotion d'objectifs d'apprentissage intentionnels sur les questions autochtones pour tous les employés dans le cadre des plans d'apprentissage liés aux ententes de gestion du rendement (EGR).



Elle est soutenue par une feuille de route pour l'apprentissage des compétences culturelles autochtones qui définit les domaines et les niveaux de compétences culturelles autochtones dans le but de guider l'employé dans son parcours d'apprentissage sur les questions autochtones.

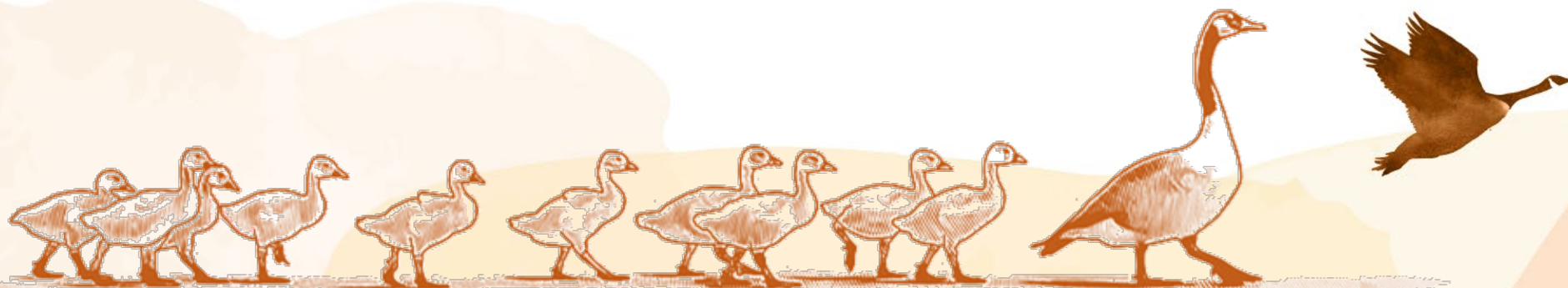


Elle présente des résultats sur 3 à 7 ans en vue de guider les efforts et de mesurer les progrès accomplis.

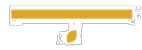
Créer une culture d'humilité

L'humilité consiste à se reconnaître humblement comme un apprenant lorsqu'il s'agit de comprendre l'expérience d'autrui, de reconnaître son niveau de compétences culturelles et ses lacunes en matière de connaissances, de déterminer si ses actions passées étaient, sans le vouloir, non sûres sur le plan culturel, et de prendre des mesures pour en apprendre davantage.

Une personne culturellement humble est à l'écoute de ses interlocuteurs, et s'efforce notamment de comprendre l'expérience d'autrui et de déterminer ce qui doit être accompli.



Trame du renouveau pour les CCA



Ressources

Activités

Résultats sur 3 ans

Résultats sur 5 ans

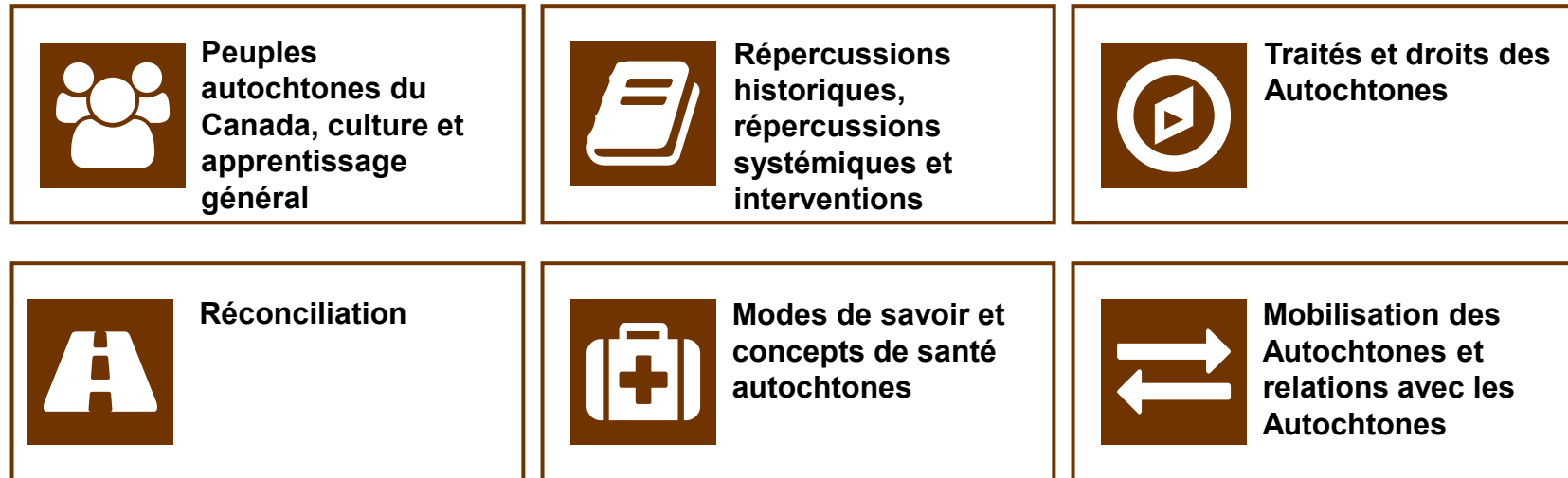
Résultats sur 7 ans

	Ressources	Activités	Résultats sur 3 ans	Résultats sur 5 ans	Résultats sur 7 ans
Sensibilisation		Lancer un réseau de compétences autochtones	Le personnel de l'ASPC comprend ses préjugés et la politique sur les CCA.	L'ASPC est une organisation culturellement humble.	
Connaissances et capacités	Personnel et matériel (politiques, compétences autochtones à l'ASPC, répertoire d'activités d'apprentissage, et d'autres à venir)	Élaborer des ressources et promouvoir les CCA Mener des activités d'apprentissage novatrices	Le personnel de l'ASPC connaît bien son rôle dans la réconciliation.		Les programmes et les politiques de l'ASPC profitent aux peuples autochtones du Canada.
Politiques et programmes		Intégrer des politiques sur les CCA Mettre en œuvre des activités d'apprentissage à l'ASPC en suivant la pédagogie autochtone	Le personnel de l'ASPC est plus à même d'appliquer une perspective autochtone.	Le personnel de l'ASPC a les compétences nécessaires pour élaborer des politiques et des programmes sûrs sur le plan culturel.	



Feuille de route pour l'apprentissage des CCA

Six piliers d'apprentissage :



Quatre niveaux de connaissances :



	Peuples autochtones du Canada, culture et apprentissage général	Répercussions historiques, répercussions systémiques et interventions	Traités et droits des Autochtones	Réconciliation	Modes de savoir et concepts de santé autochtones	Mobilisation des Autochtones et relations avec les Autochtones
Connaissances de base	<ul style="list-style-type: none"> Introduction aux peuples des Premières Nations Introduction aux Inuits Introduction aux Métis Introduction aux Autochtones vivant en milieu urbain Concepts de parti pris, de racisme, de préjugés et de discrimination 	<p>La véritable histoire du Canada :</p> <ul style="list-style-type: none"> Les pensionnats autochtones La rafle des années 60 Les hôpitaux indiens Les femmes et les filles autochtones disparues et assassinées Le racisme systémique à l'endroit des Autochtones dans le système de santé Le déplacement des collectivités autochtones Les certificats des Métis 	<ul style="list-style-type: none"> Comprendre les traités et les promesses faites Nous sommes tous peuples des traités La Loi sur les Indiens La Loi constitutionnelle La Déclaration des Nations Unies sur les droits des peuples autochtones (DNUJPA) La Politique sur l'inuit Nunangat 	<ul style="list-style-type: none"> La nécessité de la réconciliation Le processus de la Commission de vérité et réconciliation (CVR) et ses appels à l'action Le processus de l'Enquête nationale sur les femmes et les filles autochtones disparues et assassinées (FFADA) et ses appels à la justice Tout le monde a un rôle à jouer dans la réconciliation 	<ul style="list-style-type: none"> Les rôles traditionnels dans la santé et les modes de savoir des Autochtones Approches holistiques en matière de santé Inégalités subies par les Autochtones Le lien de l'environnement et de la terre avec la santé et le bien-être 	<ul style="list-style-type: none"> Protocoles courants pour les interactions avec des Autochtones Dirigeants traditionnels et élus et leurs rôles Principes de la reconnaissance significative du territoire et leur utilisation Évolution de la mobilisation
Connaissances générales	<ul style="list-style-type: none"> La diversité qui existe au sein de chaque groupe distinct Concepts traditionnels du genre et des identités 2SLGBTQIA+ Le mandat autochtone de l'ASPC et d'autres ministères fédéraux Comment appliquer une perspective autochtone à votre travail 	<p>Expériences actuelles ayant une incidence sur le bien-être des Autochtones</p> <ul style="list-style-type: none"> Traumatisme intergénérationnel Perte de la fierté, de la langue, du sens de la collectivité et de l'identité culturelle Déterminants sociaux de la santé Le racisme envers les Autochtones La gentillesse latérale Le manque de confiance des Autochtones envers les gouvernements fédéral, provinciaux, territoriaux et locaux 	<p>Concepts de :</p> <ul style="list-style-type: none"> Émancipation et privation des droits Droits « inhérents » et autodétermination Autonomie gouvernementale des Autochtones <p>Comprendre les différences entre les régions historiques, numérotées et non cédées</p>	<ul style="list-style-type: none"> Les appels à l'action de la CVR et les appels à la justice de l'Enquête nationale sur les FFADA qui touchent la santé et qui sont pertinents pour le mandat de l'ASPC Ce qu'est la colonisation et la décolonisation Comment situer votre travail dans les efforts de réconciliation 	<ul style="list-style-type: none"> Points de vue fondés sur les distinctions concernant la signification d'être en santé Politiques antérieures et actuelles en matière de santé axées sur les Autochtones Les déterminants de la santé et leur influence sur la santé et le bien-être des Autochtones L'importance de l'humilité culturelle quand on travaille dans le domaine de la santé des Autochtones 	<ul style="list-style-type: none"> Comment participer efficacement à un cercle de partage ou de discussion Le concept des relations de la Couronne et de nation à nation L'importance de l'élaboration conjointe Principales organisations autochtones nationales Groupes autochtones sous-représentés Le fardeau de la mobilisation, de la production de rapports et de la responsabilité Principes de la mobilisation des Autochtones Obligation de consulter
Compréhension de base	<ul style="list-style-type: none"> Apprendre ce qui est sacré dans un contexte autochtone Application d'une perspective fondée sur le genre à l'analyse et à la compréhension des enjeux autochtones Concept de la cumulation et de l'intersection des identités 	<p>Principes recommandés pour les approches et les programmes à l'appui des Autochtones</p> <p>Importance de :</p> <ul style="list-style-type: none"> Approche axée sur la collectivité Élaboration conjointe Programmes dirigés par des Autochtones <p>Comprendre comment les systèmes, les politiques et les programmes actuels engendrent des obstacles pour les Autochtones</p> <p>L'intériorisation du racisme</p>	<ul style="list-style-type: none"> Les ententes sur l'autonomie gouvernementale comparativement aux ententes sur les revendications territoriales et d'autres types d'entente Mise en œuvre des principes de la déclaration et du cadre de la DNUJPA Processus d'évaluation des répercussions des traités modernes Exigences en matière de recherche et d'élaboration conjointe avec les Autochtones Comment mettre en œuvre la Politique sur l'inuit Nunangat 	<ul style="list-style-type: none"> Différentes approches et attentes concernant la concrétisation de la réconciliation Comment promouvoir et encourager le travail qui contribue à la réconciliation 	<ul style="list-style-type: none"> La valeur du recours à l'approche à « double perspective » La santé des populations autochtones Le modèle de la sécurisation culturelle dans la recherche et les services de santé Données de santé publique et autodétermination des Autochtones 	<ul style="list-style-type: none"> Moyens efficaces de mobiliser les personnes et les collectivités autochtones Principes pour une communication interculturelle efficace Fixer des attentes réalistes en matière de mobilisation et de production de rapports Politiques des organisations autochtones nationales Priorités actuelles fondées sur les distinctions Autodétermination et mobilisation
Compréhension approfondie	<ul style="list-style-type: none"> Compréhension des différences entre l'appropriation culturelle et l'appréciation culturelle Politiques relatives à l'appropriation identitaire et à l'auto-identification Participation aux cérémonies 	<p>Concepts de :</p> <ul style="list-style-type: none"> La culture blanche dominante La culpabilité coloniales Approches et discours fondés sur les forces <p>Comprendre comment élaborer des systèmes, des politiques et des programmes exempts d'obstacles, avec les Autochtones</p>	<ul style="list-style-type: none"> À quoi devraient ressembler les relations de nation à nation Les attentes à l'égard du personnel de l'ASPC quant au respect d'une approche d'élaboration conjointe axée sur les droits 	<ul style="list-style-type: none"> Comment appliquer des mesures officielles et officielles de réconciliation et éléments clés <p>Mesures officielles :</p> <ul style="list-style-type: none"> Engagement personnel envers la réconciliation <p>Mesures officielles :</p> <ul style="list-style-type: none"> Modifications apportées aux politiques et aux programmes 	<ul style="list-style-type: none"> Racisme systémique dans les secteurs des sciences, des politiques, de la santé publique et des programmes La valeur des services, de l'information et des programmes en matière de santé adaptés à la culture Comment concevoir des politiques et des programmes adaptés et humbles sur le plan culturel 	<ul style="list-style-type: none"> Comment utiliser les cercles de partage ou de discussion dans les efforts de mobilisation Comment entrer dans une collectivité de manière respectueuse Partager le fardeau de l'élaboration conjointe Modèles souples de mobilisation, de production de rapports et de responsabilité

Descriptions des compétences

Obligation de consulter

Activités qui permettent d'étudier l'obligation de consulter de la Couronne, de reconnaître cette obligation et les meilleurs principes pour veiller à ce que la consultation se fasse avec un consentement préalable, donné librement et en connaissance de cause. Les apprenants devraient connaître leur obligation de consulter, quand consulter, comment veiller à consulter correctement, ce que signifie le consentement préalable, donné librement et en connaissance de cause et les pratiques exemplaires en matière de consultation avec les peuples autochtones.

Politique sur l'Inuit Nunangat

Activités qui traitent de la Politique sur l'Inuit Nunangat et de son élaboration. Les apprenants devraient connaître la Politique sur l'Inuit Nunangat, son objectif et les raisons pour lesquelles elle est mise en œuvre au Canada, et ils devraient avoir une compréhension générale de son incidence sur l'avenir des programmes et des politiques du gouvernement fédéral.





POLITIQUE D'APPRENTISSAGE DES COMPÉTENCES
CULTURELLES AUTOCHTONES

BOÎTE À OUTILS DES GESTIONNAIRES ET DES EMPLOYÉS

Guide d'application rapide

DE L'ASPC SUR LES COMPÉTENCES CULTURELLES AUTOCHTONES



Le **Guide d'application rapide sur les compétences culturelles autochtones (CCA)** fournit un résumé de haut niveau des compétences culturelles autochtones (CCA) et du processus d'entente de gestion du rendement (EGR). Le processus ressemble beaucoup aux processus habituels de planification des plans d'apprentissage et de perfectionnement personnels (PAPP), mais avec une concentration sur les CCA, y compris d'autres ressources liées aux CCA.

Pour plus de détails et une orientation sur le processus lié aux CCA, dont les outils d'aide et des exemples de questions de discussion sur l'EGR, veuillez consulter la Boîte à outils du gestionnaire et de l'employé sur les compétences culturelles autochtones.

Commencer

Établir des objectifs à long terme en matière de CCA

- Les **gestionnaires, en consultation avec les employés**, déterminent lequel des quatre niveaux de connaissances (d'une connaissance de base à une connaissance approfondie) chacun des employés devrait viser selon la Feuille de route sur l'apprentissage des CCA (la Feuille de route).
- Le **niveau de connaissances doit correspondre** aux responsabilités de chaque employé relativement aux politiques et programmes autochtones ainsi qu'à la mobilisation des Autochtones.
- Le **niveau de connaissances déterminé représente** l'endroit vers lequel un employé devrait se diriger sur la Feuille de route.

EGR et PAPP

Déterminer les objectifs liés aux CCA

- La Feuille de route constitue également un **outil qui aide à évaluer** quelles sont les compétences culturelles autochtones qu'un employé a acquises à l'heure actuelle, et lesquelles devraient être déterminées comme des lacunes en matière de connaissances et de buts d'apprentissage les plus immédiats.
- Les lacunes en matière de connaissances qui en découlent sont priorisées et des objectifs sont fixés selon celles-ci pour le **volet des CCA des PAPP de chaque employé pour l'EGR du prochain exercice**.

Apprentissage des CCA

Déterminer les activités d'apprentissage des CCA

- Les **employés choisissent les activités d'apprentissage** à partir de l'inventaire des CCA, du Calendrier d'apprentissage sur les questions autochtones de l'Agence de la santé publique du Canada (ASPC) ou de toute autre possibilité d'apprentissage disponible qui convient le mieux à leurs objectifs de compétence particuliers.
- Les **employés participent** aux activités d'apprentissage déterminées (ou émergentes), et prennent le temps de réfléchir sur ce qu'ils ont appris et sur la façon dont ils prévoient appliquer les connaissances qu'ils ont acquises.

Examen de l'EGR

Réflexion et établissement d'autres buts

- **Pendant le cycle d'examen de mi-exercice** ou de fin d'exercice de l'EGR, les gestionnaires et les employés examinent les progrès et les réalisations liés aux objectifs d'apprentissage de l'EGR, dont les activités liées particulièrement aux CCA.
- Les **employés déterminent** les compétences autochtones qui ont été acquises, et en consultant la Feuille de route, celles qui doivent être approfondies et/ou sur quelles nouvelles compétences ils doivent se concentrer au cours de la prochaine année.



Boîte à outils sur les CCA pour les gestionnaires et les employés



Principes soutenant l'apprentissage des CCA



Moyens d'intégrer les CCA dans le processus des EGR



Outils et soutiens en matière de CCA



Rôles et responsabilités en matière de CCA à l'échelle de l'Agence



Vocabulaire visant à permettre aux employés et aux gestionnaires d'avoir des échanges constructifs au sujet du développement des CCA



- ❧ La boîte à outils sur les CCA se veut une ressource autoguidée permettant aux gestionnaires et aux employés de se familiariser avec la politique et les outils en matière de CCA.
- ❧ Elle a été conçue en consultation avec la Direction des services en ressources humaines, le Centre de l'ombud, de la résolution et de l'éthique, les Relations de travail et le Réseau des gestionnaires de SC/ASPC.

Questions et discussions

